

Ikona: Dary pre Cirkev

Obdarovaní povolaním pre budovanie spoločenstva Božej rodiny;
KKC 1534 sviatosť manželstva a kňazstva vzájomne v službe pre Cirkev.

Autor: Roberta Boesso

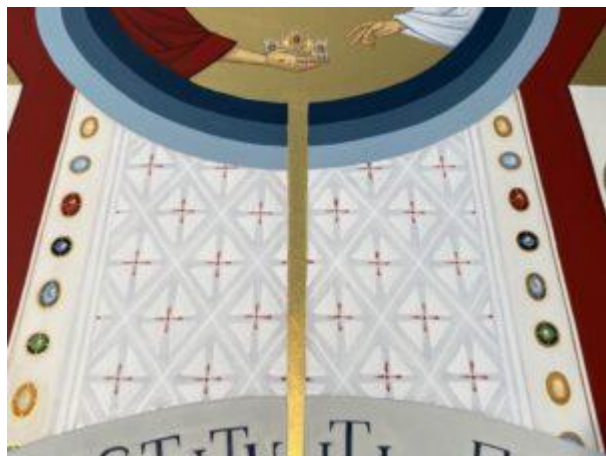


Kristus Ženích aj dnes dáva život Cirkvi, svojej neveste.

“Vtedy si ťa navždy zasnúbim, za pravdu a právo si ťa zasnúbim, za lásku a zľutovanie, zasnúbim si ťa za vernosť, takže poznáš Pána.” (Oz 2, 21-22)

Toto snubné prisľúbenie má svoj veľký počiatok v Bohu-Trojici, v božskom vzťahu lásky: "A Božia láska k nám sa prejavila v tom, že Boh poslal svojho jednorodného Syna na svet, aby sme skrze neho mali život. Láska je v tom, že nie my sme milovali Boha, ale že on miloval nás a poslal svojho Syna ako zmiernu obeť za naše hriechy." (1Jn 4, 9-10)

Preto má ikona Kristocentrickú kompozičnú štruktúru: jej základom je kríž, ktorý vystupuje z pozadia svojim purpurovo-červeným sfarbením. Kristus je Kráľ, Pán, ktorého jedinou silou je ukrižovaná láska v nepremožiteľnej moci jeho slávneho kríža, ktorým naďalej očisťuje, posilňuje, a tak oživuje Cirkev a vedie ju ako Dobrý pastier, Majster a Ženích k večnému manželstvu.



Toto manželstvo je naznačené v nebeskom Jeruzaleme, ktorý je vymedzený tromi sústrednými polkruhmi (symbol Trojice) a zlatým pozadím, lonom Otca, z ktorého Cirkev pochádza a ku ktorému smeruje, aby sa naplnilo.

Napravo je žehnajúca ruka Milujúceho, Boha Otca. Je odetá do bieleho rúcha, naznačuje jednotu so Synom v manželskej zmluve a poslaní. Z Božieho požehnania pramení opätovné stvorenie (re-kreácia) v láske. Je to zostupný pohyb, ktorý vyvrcholí vtelením Syna vo veľkonočnom tajomstve: Boh, ktorý svojou mocnou rukou stvoril svet, neustále obnovuje Cirkev - Nevestu, zobrazenú ako drahokam vsadený do slávneho kríža Syna, oživuje ju úplnou, vernou, nerozlučiteľnou a preto plodnou láskou "...po všetky dni až do skončenia sveta" (Mt 28-20).



O niečo nižšie vľavo je ruka Krista Ženicha, Syna, Milovaného, ktorý drží zlatú korunu pripravenú pre ozdobenie Cirkvi - Nevesty. Koruna je symbolom kráľovskej dôstojnosti, svojím okrúhlym tvarom pripomína všetku dokonalosť, plnosť snubného prisľubú "navěky" a božskú prirodzenosť slávy a cti, na ktorej je povolaná participovať. Karmínová červeň rúcha, rovnaká ako slávny kríž a ornát presbytera, je farbou kráľovskej hodnosti, ktorá má v súvislosti s krvou vyliatou z kríža aj dvojitý význam

princípu života a mučeníctva ako Tela darovaného z lásky.

Rany ukrižovanej Lásky, ktoré spôsobila Nevesta (symbolizované stigmami na ruke), sú teraz ranami lásky a plnosti života (symbolizované tromi malými zlatými lúčmi), ktoré pomáhajú Neveste, aby sa v jeho prítomnosti stávala stále svätejšou a nepoškvrnenejšou. Stretnutie so Ženichom nie je bez slabostí, bez rán, ale v tele, ktoré z týchto rán urobilo dielo milosrdenstva, starostlivosti, prijatia, spoločenstva lásky, budovania vzťahov vďaka darom jednotlivých povolaní.



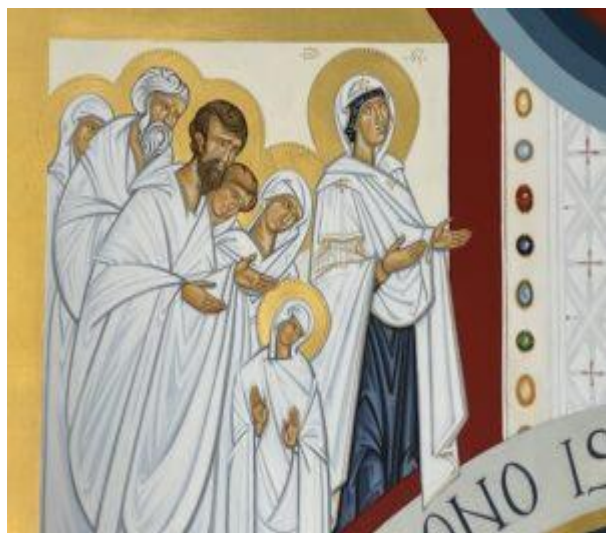
Duch Svätý je tkáčom tohto tkaniva snubného spoločenstva "...aby všetci boli jedno, ako ty, Otče, vo mne a ja v tebe, aby aj oni boli v nás, aby svet uveril, že si ma ty poslal" (Jn 17-21)

Lúč, ktorý smeruje zhora do centra ikony, ju akoby oživuje, dodáva jej slávnostný nádych radosti, oslavy, ktorá sa točí okolo centrálnej osi. Všetko to má pôvod v Božom požehnávaní geste a svoje pokračovanie v zlatom svetelnom lúči, ktorého bod na konci s tromi malými lúčmi naznačuje účasť Trojice na manželskom tajomstve spásy.



Z týchto troch je najdlhší lúč Ducha Svätého. On je, podľa cirkevných otcov, v trojičnom tanci jednoty a rozdielnosti, radosťou zo svadobnej hostiny, ktorá sa nikdy neskončí. Je to symfónia, plodnosť, úžas, tvorivosť, bohatstvo chariziem, spoločenstvo. Ide o odkaz, ktorý nám Ježiš zanechal pred vstupom do svojho umučenia lásky: "Toto som vám povedal, aby vo vás bola moja radosť a aby vaša radosť bola úplná." (Jn 15, 11)

Cirkev hovorí ÁNO tajomstvu lásky spolu s Máriou, kontempluje ho a zapája sa do neho, aby bola spolu s ňou Ježišovou nevestou.



Cirkev hovorí "áno" tajomstvu lásky spolu s Máriou, kontempluje ho a zapája sa do neho, aby bola spolu s ňou Ježišovou nevestou.

V ľavom hornom rohu vedľa kríža je Mária, Matka Božia, o čom svedčí grécky nápis v kontrakcii po oboch stranách aureoly, ktorý ju označuje ako "Theotòkos".

Ona jediná má pohľad obrátený k tajomstvu trojičnej lásky: je to pozvanie pozerat' sa hore, k cieľu našej pozemskej púte, s pohľadom plným úžasu a prijatia, dôvery a požehnania. Ona je obrazom Vtelenia a Cirkvi: tá, ktorá utkala Slovo vo svojom lone, teraz tká Cirkev materinskou láskou a vedie ju k naplneniu zasnúbenia.

Mária nevlastní svojho vlastného Syna: prijala ho ako úplný dar a pri kríži nám ho úplne darovala. Tu sa "stretá" jej materská a božská plodnosť. V prebodnutom "boku" sa "stretá" s plodnosťou jej Syna, z ktorého pochádza Cirkev, znovuzrodená krstom krvi a vody.

Tým, že neustále obnovuje svoje "Hľa, služobnica Pána", chráni a stará sa o každé stvorenie: je Cirkvou - matkou na ceste ku Kristovi, neustále smeruje k nemu. Cirkev je nevestou s Máriou a v Márii. Preto je jej postojom modlitba s rukami vystretými v obete a prosbe: prihovára sa Bohu za svet a Cirkev.

Ona je najčistejšia, najsvätejšia; jej vznešený a slávnostný postoj je znakom nemennej pravdy Cirkvi. Ona je spojením neba a zeme, archou zmluvy, ako to naznačuje jej biely svadobný plášť, ktorý prekrýva kríž, až sa dotýka centrálnej mandorly: "Preto ju vzývame ako 'nebeskú bránu', bránu, ktorá

presne kopíruje Ježišovu podobu: bránu Božieho srdca, náročného, ale otvoreného pre nás všetkých" (pápež František).

Mária vedie spoločenstvo svätých do raja. Má na sebe modré rúcho (je to farba viery, zmluvy s božstvom v tichej pokore) a kráľovský svadobný plášť, ktorý sa od plášťa svätých líši zlatým zdobením: je začiatkom Cirkvi - Nevesty, pretože je celá svätá.

Spása sa uskutočňuje prostredníctvom živej prítomnosti Zmŕtvychvstalého, ktorá pokračuje v Cirkvi aj prostredníctvom dvoch sviatostí pre poslanie: sviatosti kňazstva a manželstva.

Cirkev je ako drahokam (hodný Kristovho umučenia, smrti a zmŕtvychvstania) zasadený do slávneho Kristovho kríža.



V neprestajnom vylievaní milosti a požehnania v Duchu Svätom je vpísaná do kruhovej mandorly, ktorá symbolizuje večnosť a kolobeh lásky: Otcom prijatá láska v Ježišovi nás pobáda k bratom, aby sme sa vrátili k Otcovi v jeho chvále a sláve. To vysvetľuje gesto, pri ktorom nevesta a ženích dvíhajú ruky nielen na znak privítania veľkého tajomstva, ale aj na chválu a poďakovanie Bohu.

Mandorla je ako zväčšovacie sklo, ktoré približuje cirkevnú skutočnosť, poukazuje na bohatstvo jej darov, ktoré je potrebné prijať, kontemplovať a prežívať. V nej sú sviatosti kňazstva a manželstva určené na službu v súčinnosti s mnohorakosťou chariziem a povolaní.

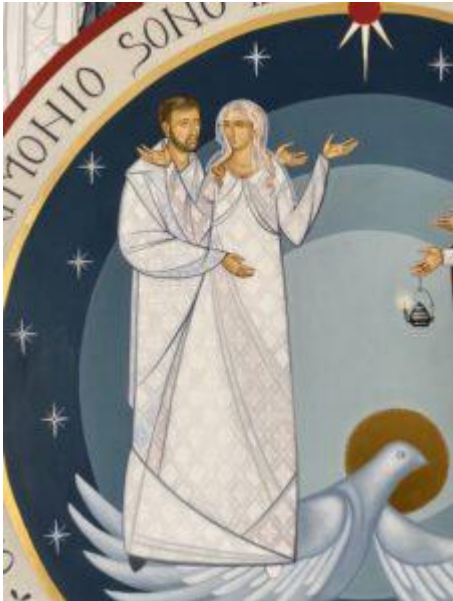
Ide o tajomstvo spoločenstva, ktoré Duch Svätý (znaky holubice a dlhšieho lúča) obdarúva jednotou v rozdielnosti a plodnosťou. Táto plodnosť je vyžarujúca, ako naznačujú sústredené kruhy, ktoré sa stále zväčšujú, až sa "dotýkajú" raja znázorneného postavami svätých v štyroch rohoch ikony. Zdôrazňuje sa tým spojenie s nebeskou Cirkvou a povolanie spoločenstva, ktorá má kráčať týmto smerom. Umožňuje mu to krstná milosť, ktorú symbolizuje belosť rúcha a žiarivé hviezdy.

Slávny Kristov kríž hovorí o povahe manželského vzťahu: dať všetko z lásky. Práve preto sa v strede kompozície vyníma Eucharistia. Vznesene sa dvíha ako strom, ktorý ponúka svoje ovocie nesmrteľnosti. Dielo spásy potom pokračuje prostredníctvom dvoch sviatostí pre poslanie: cez posvätný rád a manželstvo.

Manželia a kňaz ukazujú jeden na druhého, aby pod vedením Ducha Svätého (na ktorého krídlach spočívajú ako pevné stĺpy) utkali mystické telo Krista, Cirkve, Matku a Nevestu. Toto je nevyhnutná komplementárnosť ich poslania, ktorá ich spája ako "neužitočných" (bez-zisku) služobníkov Lásky.

Manželia.

Na základe sviatosti manželstva sú snúbenci trvalou pripomienkou toho, čo sa stalo na kríži. Sú rozdávatelmi plodnej, nerozlučiteľnej, vernej lásky, na ktorú odkazujú malé krížiky, ktoré sa objavujú v ozdobných kosoštvorcových motívoch svadobných šiat.



Manželské páry, stvorené na Boží obraz a podobu, majú vo svojej DNA možnosť žiť lásku v trojičnej logike vzťahu jednoty a rozdielnosti: on, ona a my ako pár, ako jednota muža a ženy.

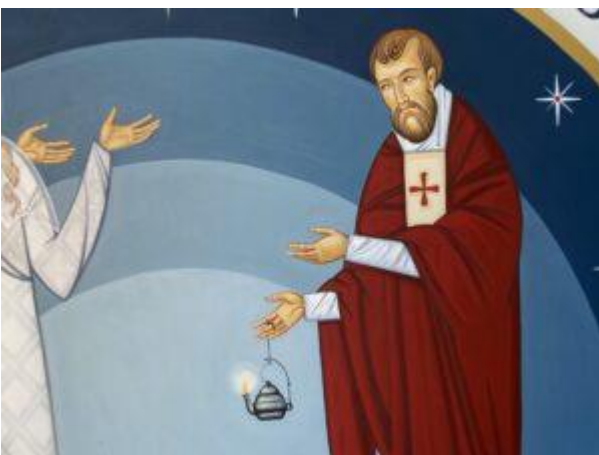
Ich náruče zobrazujú vzájomné prijatie, ktoré ich spája (symbolizuje to aj hra ich odevov, ktoré akoby sa v určitých momentoch zjednocujú), avšak bez toho, aby sa zrušila špecifickosť ich mužského a ženského bytia (zdôraznená modrými a ružovými odtieňmi, ktoré sa tu a tam objavujú medzi bielou). To isté platí aj o topánkach, ktoré nosia: jeden pár, ale rôznych farieb, jedna čierna a druhá biela.



Poslaním manželov v manželstve je teda budovať vzťahy lásky, pretože sú sviatosťou milujúceho Ježiša.

Kňaz.

Povolaním a poslaním kňaza, nakoľko je sviatosťou Kristovej Hlavy, Ženícha, Pastiera, Majstra, je slúžiť spoločenstvu, starať sa oň a pomáhať mu, aby rástlo stále viac ako Nevesta.



Pritom je potrebné, aby si kňaz vytváral osobitný vzťah s manželmi. Tak ako je veľké tajomstvo vpísané do lásky manželov a je lakmusovým papierikom každej manželskej identity, je to aj u kňaza. Toto veľké tajomstvo ho spája s jeho spoločenstvom a celou Cirkvou.

Preto je zobrazený tvárou k manželom, v postoji prijatia. Kontempluje veľké tajomstvo, ktoré je prítomné v manželoch.

Na sebe má kňazské rúcho, ktoré znázorňuje jeho účasť na novom Kristovom kňazstve ako služobníka Cirkvi:

- biela alba má farbu krstného a manželského rúcha,
- purpurovo-červený ornát má farbu sebadarovanej lásky - spája ho s Kristom v rúchu, s jeho slávnym krížom a eucharistickým vínom.

Nesie zapálenú olejovú lampu, aby manželom a celej Cirkvi ukázal, ako prežívať tento čas očakávania príchodu Ženícha: s plameňom viery a lásky, ktorý je stále živý, pretože je živý olej Duch, ktorý vedie a udržiava náš každodenný život a naše vzťahy.

Krídla, na ktorých stoja snúbenci a presbyter, nie sú len krídlami Ducha Svätého, ale aj Cirkvi, pretože je bratským a snubným spoločenstvom, zásluhou Ducha, ktorý v nej prebýva.

Základom a silou vzácneho tkaniva Cirkvi, ktorá zachraňuje, sú Slovo, Eucharistia a služba.

Prítomnosť Ducha Svätého ako toho, ktorý vedie, usmerňuje, premieňa a obnovuje, sa prejavuje v samotnom jase ikony, ako aj v jeho zobrazení v podobe holubice, čím ruší akýkoľvek iný zdroj svetla. Tak ako Duch utkáva jednotu Cirkvi v rozdielnosti povolaní a chariziem, tak ten istý Duch robí zo Slova prostriedok milosti a života pre tých, ktorí ho počúvajú, rozjímajú o ňom a uchovávajú ho vo svojom srdci a premieňajú chlieb a víno na Ježišovo telo a krv.



Holubica umiestnená nad eucharistickými darmi pripomína liturgické modlitby epiklézy pred a po konsekrácii: prvá, aby premenila chlieb a víno na Kristovo telo a krv, druhá, aby veriacich urobila jedným telom v ňom.

Kalich a chlieb sa kladú na oltár Slova ako jeho plod a ohlasovanie: "A Slovo sa stalo telom a prebývalo medzi nami" (Jn 1, 14). Sú trvalou prítomnosťou Ježiša Ženícha, ktorý mocou Ducha pokračuje vo svojom snubnom poslaní zmluvy a spásy v Otcovi "....., aby boli jedno, ako sme my jedno. Ja v nich a ty vo mne, aby boli dokonalí v jednote a aby svet poznal, že ty si ma

poslal a že si ich miloval, ako si miloval mňa." (Jn 17, 22 - 23)

Je to pozvanie na eucharistickú hostinu, kde sa láme Slovo a živý Kristus, aby sa láska vtelila do všednosti každodenného života.

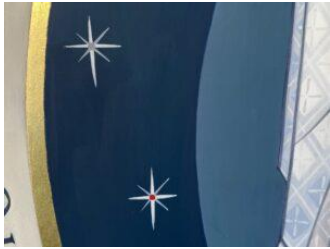
Biela prikrývka je symbolom tejto služby: "...vstal od stola, zoblíkol si odev, vzal plátennú zásteru a prepásal sa. Potom nalial vody do umývadla a začal umývať učeníkom nohy a utierať zásterou, ktorou bol prepásaný. Keď im umyl nohy a obliekol si odev, znova si sadol k stolu a povedal im: "Chápete, čo som vám urobil? Vy ma oslovujete: "Učiteľ" a: "Pane" a dobre hovoríte, lebo to som. Keď som teda ja, Pán a Učiteľ, umyl nohy vám, aj vy si máte jeden druhému nohy umývať. Dal som vám príklad, aby ste aj vy robili, ako som ja urobil vám." (Jn 13, 4-5. 12-15)

Štýl snubného života je taký, aký žil a učil nás Ježiš. Je ovocím Eucharistie a Slova. Znamená to zostať v jeho láske ako živé a plodné ratolesti.

Znaky Slova, Eucharistie a služby prečnievajú na mandorlu: sú to dary, ktoré potrebujeme prijať, aby sme žili čoraz vrúcnejšie zasnúbenie, vychádzajúc z čoraz hlbšej intimity lásky s Ježišom Ženíchom.

Sviatosti posvätného rádu a manželstva slúžia všetkým povolaniam a charizmám.

Sviatosti posvätného rádu a manželstva slúžia všetkým povolaniam a charizmám a generujú v nich život. Tie sú preto symbolizované jasnými hviezdami usporiadanými pozdĺž vonkajšieho tmavého pásu mandorly.

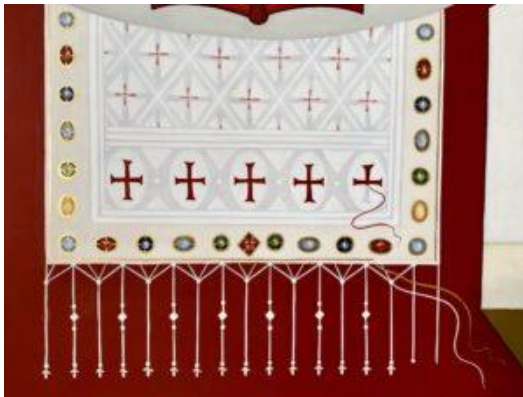


Sú to svetlá v tvare kríža, aby sa aj pre túto cirkevnú skutočnosť zdôraznila príslušnosť k paschálnemu a snubnému tajomstvu Krista, na ktoré odkazuje biela farba, ktorá ich spája. Pri bližšom pozorovaní si však človek uvedomí, že sa každé z nich odlišuje od druhého jadrom inej farby, čím sa zdôrazňuje rôznorodosť a jedinečnosť každého osobného povolania a charizmy, ktoré však nie sú dôležitejšie ako dve sviatosťné skutočnosti zobrazené na krídlach Ducha. Tie potrebujú ako nosné štruktúry na to, aby mohli žiť a tkať Cirkev

manželským spôsobom.

Je krásne "čítať" symboly mandorly ako znak toho, že Cirkev je vedená a oživovaná Duchom, podporovaná dvoma sviatosťami pre misiu, ale aj ozdobená bohatstvom hviezd povolání a chariziem.

Aj vlákno mojej prítomnosti je dnes neodmysliteľné, a to jedinečným spôsobom pri tkaní tkaniva spásy, ktorým je Kristova Cirkev.

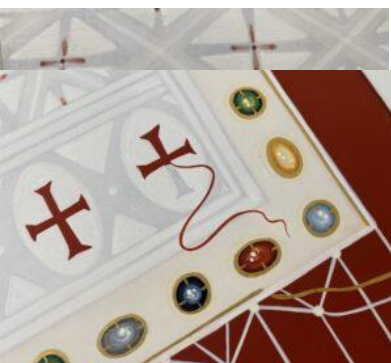


Pod centrálnou mandorlou je cez slávny kríž natiahnutá látka, ktorá sa mu prispôbuje. Je to svadobný odev spásy Cirkvi - Nevesty. Jeho prevažne biela farba naznačuje jeho krstnú a snubnú povahu.

Zároveň je to aj pestrofarebné rúcho vzhľadom na Nevestu, ktorá je síce jednotná, ale vyznačuje sa rozmanitosťou povolání a chariziem zvýraznených v centrálnej mandorle.

V dekorácii opäť nachádzame biele kosoštvorce spojené mriežkou, typické pre šaty manželov, v ktorých presvitá cez motív kríža červená farba slávneho kríža. Týmto sa

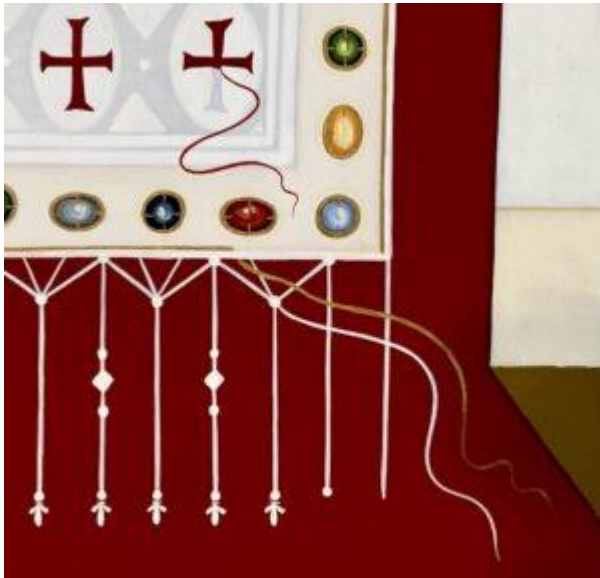
zdôrazňuje, že manželia v komplementárnosti s presbyterom poukazujú na prítomnosť milujúceho Ježiša.



Na druhej strane purpurovo-červené kríže vyšité na okraji (väčšie a intenzívnejšie farby) patria presbyterovi, ktorý je v osobitosti prijatej sviatosti znakom prítomnosti Ježiša ako Hlavy.

Vzťahové tkanivo Cirkvi je utkané bielou niťou manželov a červenou niťou presbytera, ktoré vychádzajú z ešte nedokončeného červeného kríža; obe nite sú viditeľné na spodnom okraji, ktorý ešte treba utkať. Všetko je v procese dokončovania: nič nie je definitívne, všetko je v procese uskutočňovania.

Aby sa to všetko mohlo udiat', je potrebná aj osnovná niť, božská (a teda zlatá), ktorá je nezničiteľná. Je to niť Ducha Svätého, ktorá je tiež zobrazená medzi niťou manželov a niťou presbytera.



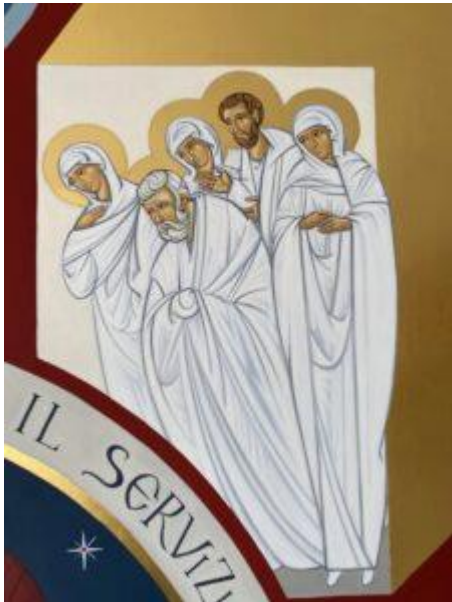
Rúcho by nebolo plne svadobné, keby sa v ňom neuvažovalo aj o rozmanitosti povolání a chariziem, ktoré prispievajú k tomu, aby bola látka ešte žiarivejšou, vzácnejšou a krajšou. Sú to mnohé farebné drahokamy, vsadené do zlatej nite Ducha Svätého, ktoré po obvode lemujú rúcho.

Niť mojej prítomnosti je tiež neodmysliteľná pri tkaní látky spásy. Aj ona prispieva k tomu, aby sme boli Cirkvou a budovali Cirkev: keďže je originálna, jedinečná a neopakovateľná, látka by bez nej stratila svoju krásu a vzácnosť.

Celý tento odev tká Cirkev - Nevesta, pričom očakáva a pripravuje sa na stretnutie so svojim Ženíchom, ktorý ju

bude korunovať slávou: "Podťe, požehnaní môjho Otca, zaujmite kráľovstvo, ktoré je pre vás pripravené od stvorenia sveta." (Mt 25, 34).

Raj je kráľovstvo, o ktorom hovorí Ježiš. Na ikone ho symbolizujú postavy svätých, ktoré sú zoskupené v štyroch rohoch, v ktorých rozjímajú o tajomstve darov pre Cirkev. Sú to tí, ktorí majú účasť na jej plnosti a završení. Majú účasť na Baránkovej svadobnej hostine: "Radujme sa a plesajme, vzdávajme mu slávu, lebo nadišla Baránkova svadba a jeho nevesta sa pripravila. A smela sa obliecť do čistého, skvúceho kmentu; ten kment sú spravodlivé skutky svätých." (Zjv 19, 7 - 8)



Preto majú na sebe biele rúcha, také svetlé, že sú takmer na nerozoznanie jeden od druhého, pričom tvoria svadobné rúcho, ktoré ich zahaľuje ako jedno telo. Naopak, tváre sú rozpoznateľné a charakterizované: aj my v raji zažijeme naplnenie a dokonalosť spoločenstva v Bohu, avšak bez toho, aby sme zrušili tú špecifickosť, ktorá nás navzájom odlišuje.

Biela farba rúcha, ktorá sa pre svoj väčší jas líši od tej, ktorú Cirkev ešte len tká, naznačuje, že zhotovenie ich šiat bolo dokončené, aby mohli plne odpovedať na lásku Ženícha po tom, ako svojim príkladom a skutkami slúžili tomuto snubnému životu.

Stojac s Máriou v prítomnosti Pána svojím slávnostným a vznešeným postojom, ale zároveň pokorným kontemplatívnym rozjímaním, akoby v jednote s putujúcou Cirkvou vo svete hlásali svoje "Amen" ako akt úplného odovzdania sa Pánovi, uznávajúc ho

za skalu a základ tajomstva, ktoré kontemplujú.

Toto vyvoláva ticho a pocit vnútorného pokoja, ktorý aj nás dnes pozýva, aby sme spolu s Kristom ohlasovali naše radostné a vďačné Amen par excellence.

"Amen! Dobrorečenie a sláva, múdrosť a vďaka, česť a moc i sila nášmu Bohu na veky vekov. Amen." (Zjv 7, 12)

[Celý komentár na stiahnutie tu: https://rodina.kbs.sk/sekcia/iniciativy/pastoracne-pomocky-b](https://rodina.kbs.sk/sekcia/iniciativy/pastoracne-pomocky-b)

